

BRUKSANVISNING



RBK Flexifeed

Sikkerhet:



**Advarsel!
Sikkerheten først.**

Denne maskinen er produsert og merket etter gjeldene sikkerhetskrav for EU retningslinje 89/392/EØS.

Lær deg sikkerhetsreglene vedrørende maskinen.

Les og forstå bruksanvisning og sikkerhetsinstruks før maskinen tas i bruk!
Ikke la ukyndig personell betjene maskinen.

Lær deg signal ordene.

Etiketter med varseltrekant og fare /advarsel beskrivelse er plassert på steder der brukeren må opptre forsiktig.

Brukeren må alltid sikre seg full oppsyn med maskinen før oppstarting og under drift.

Følg forskriftene for å unngå ulykker, og følg de alminnelige sikkerhets og arbeidsforskrifter.

Maskinen skal kun betjenes, overhales og repareres av kvalifiserte personer. Bli maskinen skadet, må den ikke brukes før den er reparert.

Vær forsiktig ved nærkontakt med maskinen. Det er fare for klemfare ved uforsiktig bruk av maskinen. Det er fare for steinkast.

Det er også fare for å bli viklet inn ved nærkontakt, eller uforsiktig håndtering. Medbringere med tagger er farlige ved nærkontakt.

Stopp maskinen ved alle typer driftsproblemer. Justeringer, må kun foretas når maskinen er stoppet. Ved større inngrep må strømforsyning kobles fra.



Det er strengt forbudt å bruke maskinen uten deksler eller andre beskyttelsesanordninger!

Kjære kunde

Takk for den tillit De viser vårt firma, ved å kjøpe denne maskinen.

Ved levering skal Deres forhandler ha gjort Dem kjent med kontroll, vedlikehold og justeringer av maskinen. Denne korte innføringen er ingen erstatning for mer detaljert og nødvendig informasjon som gis i denne instruksjonsboken.

Instruksjonsboken gir detaljerte sikkerhetsinstrukser, informasjon om montering, viktige detaljer før første oppstart, kjennskap til forskjellige funksjoner, igangkjøring samt korrekt bruk og håndtering av maskinen.

Lær deg sikkerhetsreglene vedrørende maskinen.

Les og forstå bruksanvisning og sikkerhetsinstruks før maskinen tas i bruk.
Ikke la ukyndig personell betjene denne maskinen.

Erklæring om samsvar

Vi: Serigstad Agri AS
Postboks 25
N-4341 Bryne

Erklærer å ha et spesielt ansvar for disse produktene:

Serigstad rundballekutter av type RBK-1202, vare nr. 104650, 104655, 104660 og 104665 samt tilleggsutstyr, vare nr. 460011, 460012, 460013, 460014 og 460015.

Denne erklæringen omfatter og tilsvarer de vedtatte og grunnleggende sikkerhets- og sunnhetskrav for EU-retningslinje 89/392/EØF.

For å sikre riktig saksgang er maskinen i samsvar med følgende kunngjorte normer for EU-retningslinjer og for sikkerhets- og sunnhetskrav:

EN 292-1	(Nov. 1991)
EN 292-2	(Nov. 1991)
EN 294	(1992)
pr. EN 1050	(1993)

Bryne den 19.februar 1997



Carsten Bo Andersen
Daglig leder



Innhold	Side
Samsvarserklæring	4
Sikkerhetsinstruksjoner	5
Garanti	8
Bruksområder	9
Klargjøring	11
Bruk av RBK Flexifeed	13
Vedlikehold	15
Tekniske spesifikasjoner	16
Reservedelsliste	17
Tilleggsutstyr	19

Sikkerhetsinstruks

Bestemmelser om bruk

Denne maskinen er utelukkende bygd for oppkutting av: rundballer av gras, høy, halm, samt silofôr fra tårnsilo eller plansilo og rotfrukt. All bruk utover dette skjer på brukerens eget ansvar, og skader kan ikke belastes selgeren/fabrikanten. Selgerens demonstrasjon av montering, bruk, vedlikehold og service inngår som en del av opplæringen før maskinen tas i bruk. Maskinen skal kun betjenes, overhales og repareres av kvalifiserte personer.

Følg forskriftene for å unngå ulykker, og følg de alminnelige sikkerhets- og arbeidsforskrifter.

Modifikasjoner foretatt av uautoriserte personer fratrar fabrikanten alt ansvar og fører til at garantien blir annullert.



Grunnregel:

Kontroller alltid maskinen før bruk!
Dette øker sikkerheten under arbeid.

Sikkerhets- og verneregler

1. Les og forstå advarsels- og sikkerhetsanvisningene. Foruten informasjon og instruksjoner gitt i denne bok skal også allmenne sikkerhets- og verneregler følges. Varselskiltene på maskinen gir viktig informasjon. Følg disse anvisningene for din egen sikkerhet.
3. Det er forbudt å oppholde seg på eller oppi maskinen under arbeide når maskinen er i drift.
4. Maskinen koples etter de retningslinjer som er gitt i denne brukerveiledningen. Videre må kun de anordninger som er konstruert for dette, brukes ved tilkoplingen.
5. Hold avstand fra områder på maskinen med arbeidende, roterende eller svingende organ. Stå aldri i merket faresone når maskinen er i drift.
6. Før oppstart av maskinen, sørg for at det ikke befinner seg noen i fareområder rundt maskinen (BARN!).
7. Fare for steinkast! Stå aldri bak maskinen når den er i drift.
8. Hold maskinen ren. (Forhindrer brann)



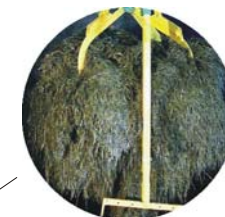
RUNDBALLER HALM

Få et luftig og godt fôr, la RBK gjøre jobben.



BLØTE RUNDBALLER

Uansett form og vekt, blir resultatet et fôr som er velegnet for dyra.



SILOHIV

RBK Flexifeed er en fleksibel maskin som raskt kutter et silohiv opp til et appetittlig fôr.



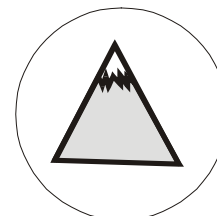
ROTFRUKT

Potet, kålrot, gulrot og andre rotfrukter kan kuttes i RBK, spesielt sammen med silo/rundball



FIRKANTBALLE (BIG BALE)

Både små og store firkantballe rives opp til en luftig og fin masse.



FROSSENE RUNDBALLER

RBK Flexifeed lar seg ikke stoppe, selv om rundballene er frossene.

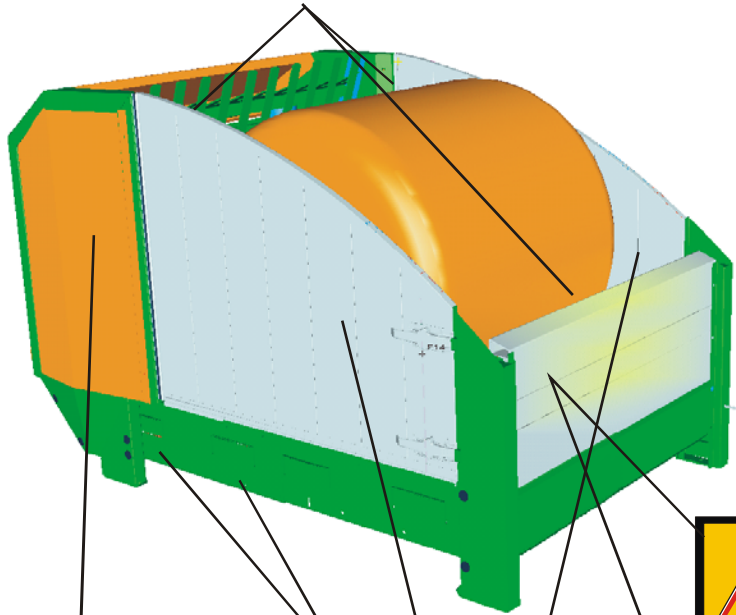


RUNDBALLER SILO

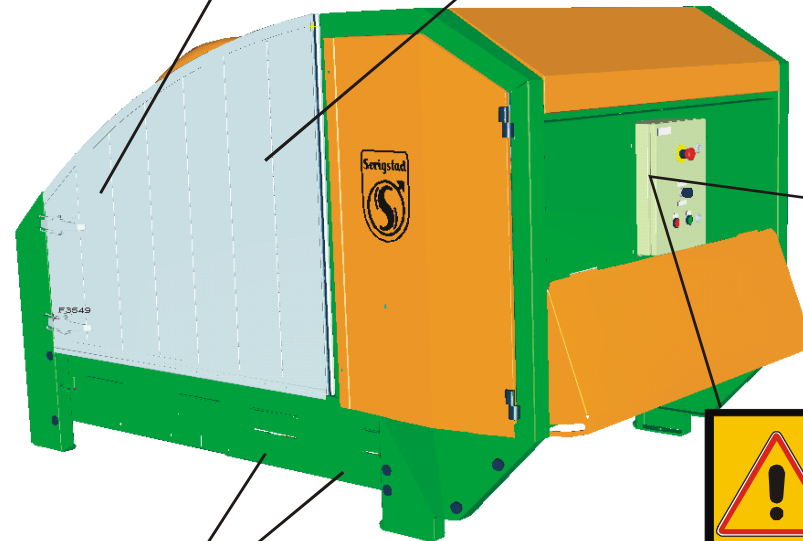
Fortørket, bløtt, kuttet, ukuttet, og frossene rundballe. Alt kan kuttes opp i løpet av 5-10 min. i RBK Flexifeed.



Grunnregel:
Kontroller alltid maskinen før bruk!
Dette øker sikkerheten under arbeid.



Advarsel!
Stå aldri i faresonen
når maskinen er i drift!




Etterstram bunnkjedet
på ny maskin!
 (Maling og løkk slites av)
Kontroller jevnlig!

Foklaringer til varselsmerkene på RBK

1. Gå alltid over maskinen og sjekk at forusettingene for sikker drift er tilstede.
2. Heisevinkel Det er viktig å ha riktig lengde på heisestropp og rett vinkel når maskinen skal heises. RBK er utstyrt med festepunkter til stropp og med hull til pallegaffel ved bruk av truck.
3. Maskinen er merket med faresone skilter, opphold dem aldri i disse faresonene når maskinen er i drift. Det er fare for steinkast eller kast andre fremmedlegemer når maskinen er i drift.
4. Klemfare, skal kun inspiserers/justeres når maskinen ikke er i drift.
5. Maling og lakk slites av. Etterstram bunnkjedet på ny maskin. Kontroller jenvnlig at bunnkjedet er som det skal.
6. Betjeningsskap Dette skapet er utstyrt med bryter for igangsetting, reversering og nødstop. Plasser maskinen og opphold deg alltid slik at nødstopbryteren lett kan nåes. Elektrisk tilkoping må utføres av en elektroinstallatør. Koplingskjema ligger i skap..
7. CE Denne maskinen er produsert og merket etter gjeldende sikkerhets- og sunnhetskrav for EU-retningslinje 89/392/EØF.

- for
- Les og forstå advarsels- og sikkerhetsanvisningene. Foruten informasjon og instruksjoner gitt her skal også allmenne sikkerhets- og verneregler følges.
 - Varselskiltene på maskinen gir viktig informasjon. Følg disse anvisningene din egen sikkerhet.
 - Maskinen brukes etter de retningslinjer som er gitt i denne brukerveiledningen. Videre må kun de anordninger som er konstruert for dette, anvendes sammen med maskinen.
 - Hold avstand fra områder på maskinen med arbeidende, roterende eller svingende organ. Stå aldri i merket faresone når maskinen er i drift.
 - Hold maskinen ren. (Forhindrer brann)
 - Vis spesiell hensyn ved montering/demontering av utstyr.

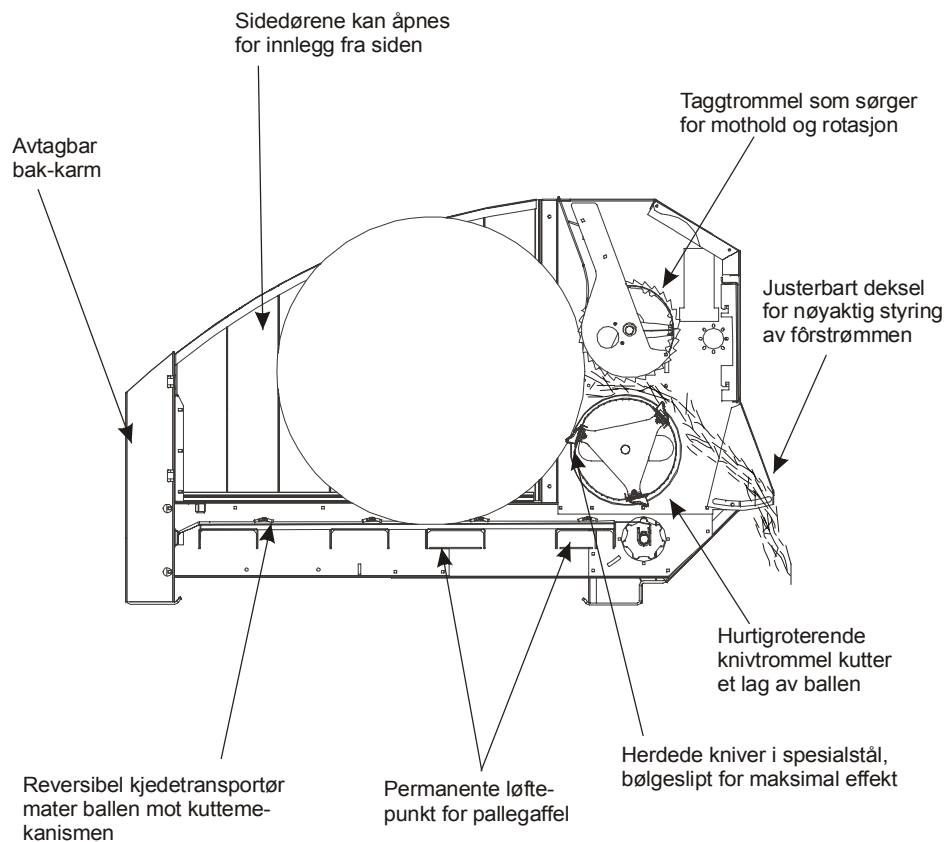
	ADVARSEL, SIKKERHET FØRST!
<p>Se etter at det ikke er folk/barn oppi eller i nærheten av maskinen.</p> <p>Brukeren må alltid sikre seg fullt oppsyn med maskinen før oppstart og under drift.</p> <p>De fleste ulykker skyldes liten omtanke. Vi har i konstruksjon tatt mest mulig hensyn til sikkerheten, men det er umulig å gjøre maskinen helt ufarlig.</p> <p>Den omtensomme bruker er den beste sikring mot ulykker.</p>	

Vedlikehold - Prosedyre

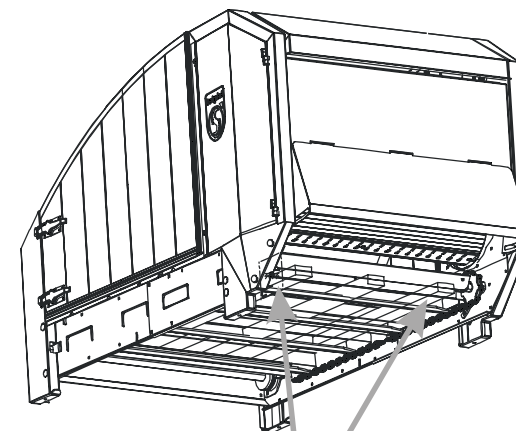
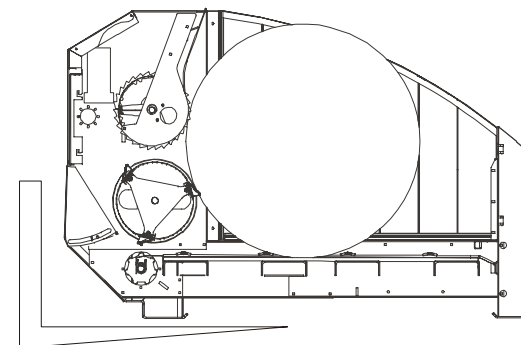
1. Før rengjøringsarbeid, vedlikehold, service og justering av maskinens arbeidsfunksjoner, må strømtilførsel koples fra..
 2. Reservedeler må svare til våre spesifikasjoner. Bruk kun originale reservedeler.
 - 3 Ved arbeid på roterende deler med skarpe kanter, husk å bruke passende utstyr og beskyttelseshansker.
- Skruer og muttere må kontrolleres med jevne mellomrom, og ettertrekkes om nødvendig.
- Olje og grease må håndteres forskriftsmessig.
7. Bryt strømtilførselen før arbeide på elektrisk anlegg.
 8. Ved sveising på maskinen skal strømtilførselen brytes.

Virkemåte

Den reversible bunntransportøren mater massen mot kutteorganet. Taggtrommelen river ballen og sørger for rotasjon og mothold, mens en hurtigroterende knivtrommel med skrudde kniver i spesialstål kutter et lag av massen. Knivene på trommelen er bølgslipt for å oppnå maksimal kutte effekt.



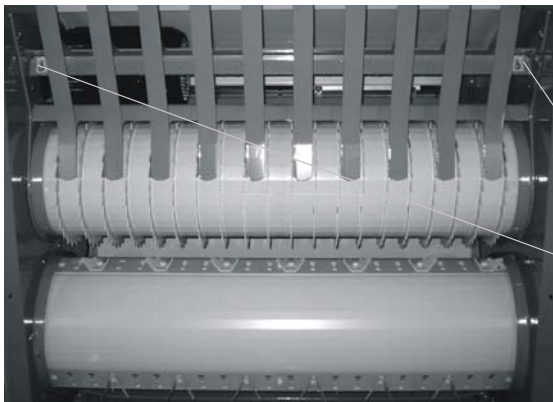
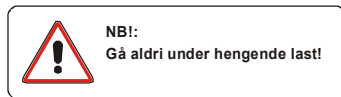
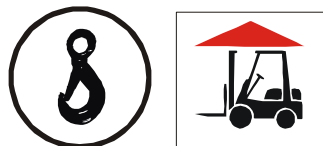
Transportveiledning



Klargjøring løfte- og heisepunkt

Maskinen har permanente løftepunkt for pallegaffel. Disse er merket med truck-merker. De tre heisepunktene oppi maskinen er merket med helsekrokmerker.

Pass på at maskinen er i balanse ved heising.



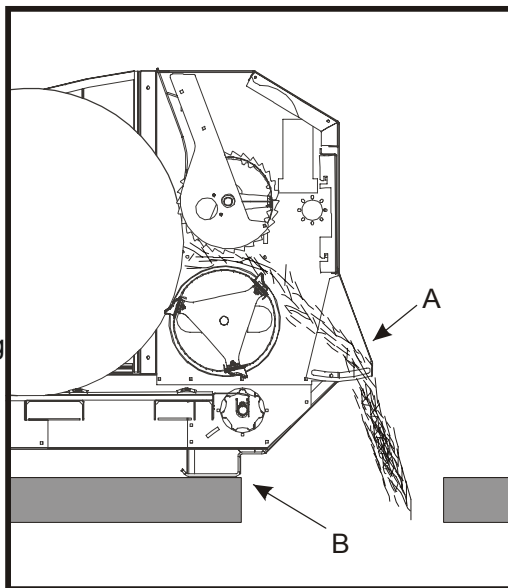
Festepunkt for stropp

Klargjøring - Plassering

Maskinen plasseres direkte over fôrluka., slik at graset faller ned i fôrutleggeren, eller direkte på fôrbrettet. Førstrømmen kan styres med det justerbare dekselet (A) foran på maskinen.

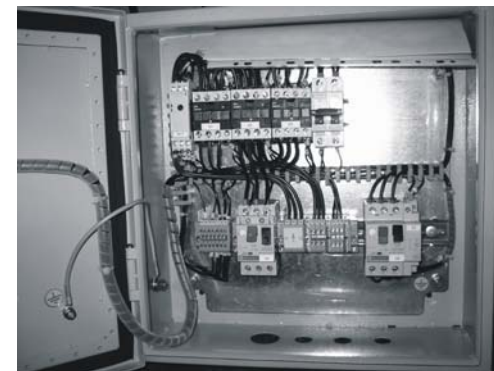
Det er viktig at maskinen plasseres så langt frem mot kanten av fôrluka som mulig slik at fôret fra bunnbeltet faller ned i luka, og ikke dras ned innunder maskinen. (Se punkt B.)

Feil plassering kan føre til at fôr bygger seg opp mellom maskin og gulv. Dette kan gi driftsforstyrrelser på bunnbeltet.



Klargjøring EI behov

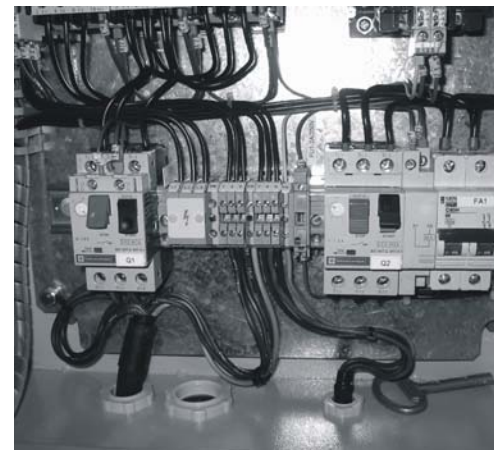
Motor effekt ved 230/400 V:
Hovedmotor: 7,5 kW
Bunnbeltet : 0.75 kW



Elektrisk tilkoping

Elektrisk tilkoping må utføres av elektroinstallatøren. Koplingskjema ligger i betjeningsskapet.

Maskinen leveres for 230 V eller 400 V. Tilførselskabel tas inn i betjeningsskapet fra undersiden. Kontroller at motorvern er innslått.

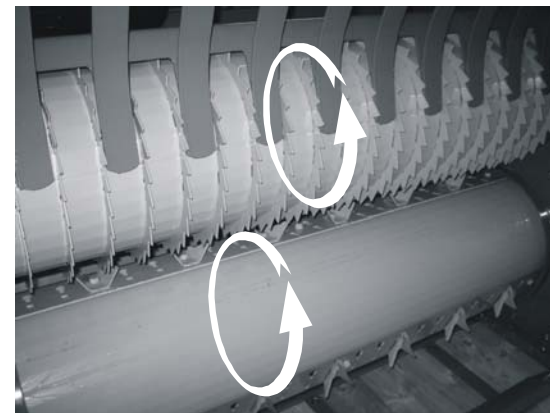


Kontroll av rotasjonsretning

Kontroller at maskinen har riktig rotasjonsretning. Riktig retning er vist på illustrasjonen.

Rotasjonsretningen på bunnbeltet kontrolleres slik: Når du vrir bryteren for bunnbeltet til "Start" og den blir stående i denne posisjonen, skal bunnbeltet gå forover mot kutteorganet.

Når bryteren vrir til "REVERS" må den holdes inne for at bunnbeltet skal reversere.



Klargjøring - Montering av betjeningskap

På betjeningsskapet er det montert to bøyler slik at skapet kan henges over maskinens sideplater eller i front.

Betjeningsskapet kan også plasseres på en brukervennlig plass i nærheten av maskinen, men husk at det er viktig at brukeren hele tiden har fullt oppsyn med maskinen når den er i drift.



Klargjøring - Oppbygging av maskinen

Dersom en ønsker å plassere maskinen høyere opp kan hele maskinen plasseres på en plattform.

Plattformen kan lages i tre, stål eller betong.

Maskinen skal sikres med skruer gjennom hullene i beina slik at den ikke kan skyves ned av plattformen ved ilasting eller bruk. Plattformen skal også sikres til underlaget med bolter.

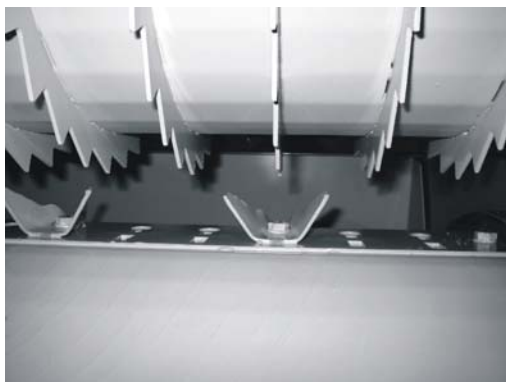


Bruk - justering av kuttegrad

Avstanden mellom taggtrommel og knivtrommel er innstilt fra fabrikk.

Justeres ved å løsne skruene som holder grind til sideplatene, juster deretter stillskruen på begge sider, og stram til alle skruene igjen.

Se neste side.



RBK Flexifeed gir finest kutting når avstanden mellom knivtrommelen og taggtrommelen er minst.

Gras kuttes normalt med største avstand (minst kuttegrad). Hvis graset ønskes mer oppkuttet kan det kjøres på større kuttegrad, men det tar da litt lenger tid å kutte opp en balle.

Ved bruk av andre fôrtyper må en prøve seg litt frem for å finne riktig kuttegrad og innstilling.

NB! ved justering til største avstand, må man bytte fra standard reim til reim type B54

Festeskrue for grind

Justeringsskrue

Ved kjøring av frossne rundballer med diameter over 1.4 meter, bør grind skyves fremover inn i T - spor. Se til at taggvalse går klar veksel.

Bruk - Ilegging av sliohiv

Legg silohivet i maskinen uten å åpne bakkarmen.

Legg silohivet slik at medbringerne «får tak» og fører føret fram til knivtrommelen. Det kan være en fordel å legge hele hivet på skrå opp mot den ene sideplaten.

Om hivet er breiere enn maskinen er det best om det bare ligger over en av karmene, ellers får ikke medbringerne tak.

Bruk - Oppstart og drift

Maskinen startes og stoppes med hovedbryteren på betjeningsskapet.

1. Hold bryteren for bunnbeltet i posisjon "REVERS" i noen sekunder/til knivtrommelen er frigjort for før.
2. Trykk på "Start" for å sette igang hovedmotor.
3. Vri bryteren for bunntransportøren til "START"



Bruk - Tømming av maskinen

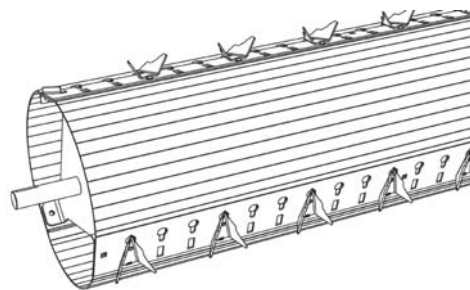
Ved utføring kan det ligge igjen en "pølse" med fôr som det kan ta lang tid å kutte. En trenger ikke vente til alt fôret er kuttet før en legger i en ny balle eller et silohiv.

Reverser bunnbeltet til "pølsa" ligger bak i maskinen. Stopp maskinen og legg inn ny masse.

Vedlikehold - kniver

Maskinen har bølgeslipte kniver i herdet spesialstål som gir god slitestyrke og lang levetid.

Hver kniv er festet med en 6kt.skrue med 16mm nøkkelvidde og låsemutter. Ved å løsne et par omdreininger på skruen kan en skyve hele kniven opp og trekke den rett ut. Dette gjør at knivskifte er veldig enkelt.

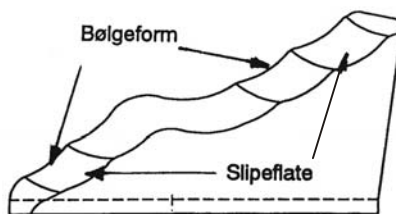


Vedlikehold - Sliping av kniver

Knivene bør slipes minst en gang i sesongen. Uskarpe kniver og kniver som er ute av profil vil gi utslag på kuttegrad og kapasitet på maskinen. Deformerte og utslitte kniver skiftes ut med nye.

Slip knivene forsiktig på utsiden slik at de beholder den opprinnelige profilen og bølgeformen.

Slipeflaten er angitt på skissen. Slip opp kniven til kvass egg. Det beste resultatet oppnås ved å ta knivene ut og slipe dem på smergelskive/ vinkelsliper.

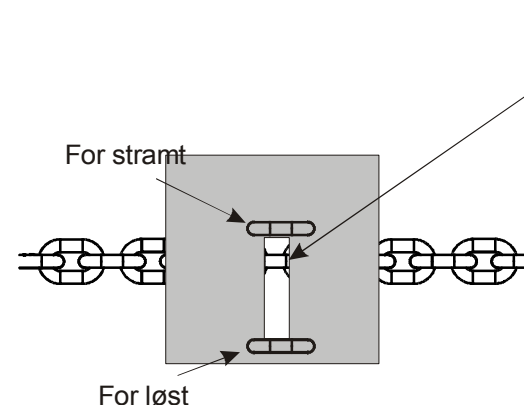
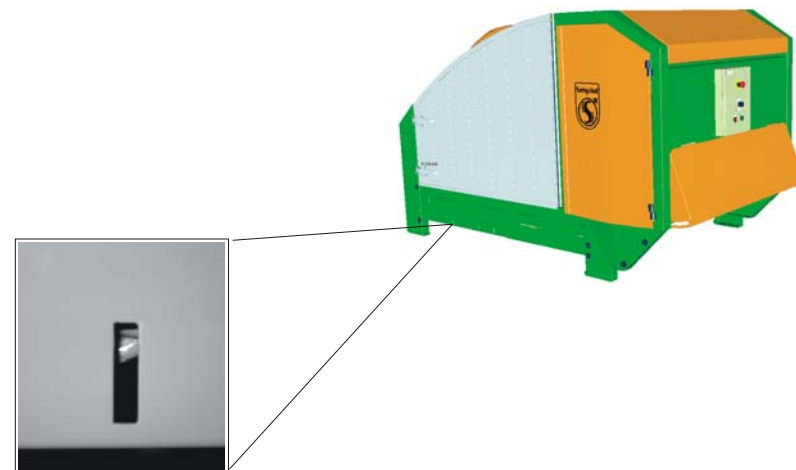


Vedlikehold - Bunntransportør

Det er viktig at bunntransportøren holdes stram. Den bør derfor kontrolleres ofte de 5-20 første ballene og eventuelt etterstrammes.



Etterstram bunnkjedet på ny maskin!
Maling og lakk slites av, kontroller jevnlig!



Bunntransportør skal holdes så stram at de horisontale ringene i kjettingen alltid er innenfor inspeksjonsvindu.

Vedlikehold - Smøring

Maskinen smøres hver 24. driftstime, eller minst 1 gang pr. måned.

Punktene som skal smøres er merket med smørepunktmerker i nærheten av punktet der fettnippel er plassert.

Smørepunkt på maskinenes vestre side er:



Vedlikehold - Smøring

Maskinen smøres hver 24. driftstime, eller minst 1 gang pr. måned.

Punktene som skal smøres er merket med smørepunktmerker i nærheten av punktet der fettnippel er plassert.

Smørepunkt på maskinenes vestre side er:

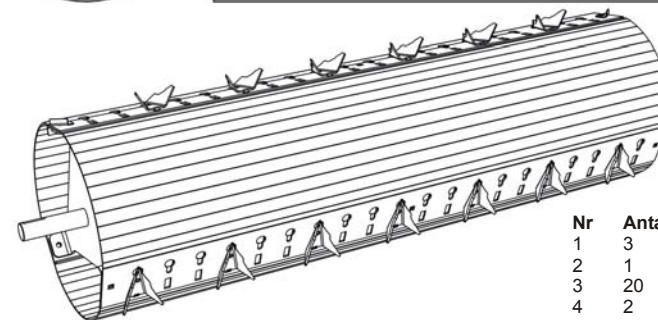
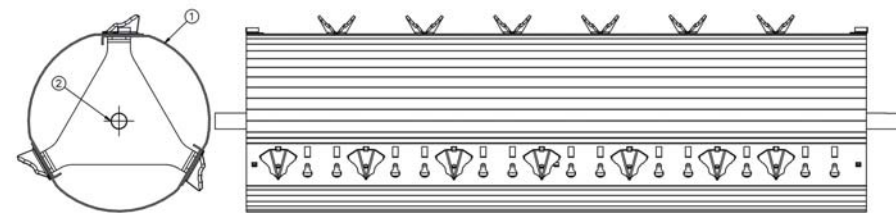


Vedlikehold - Rengjøring

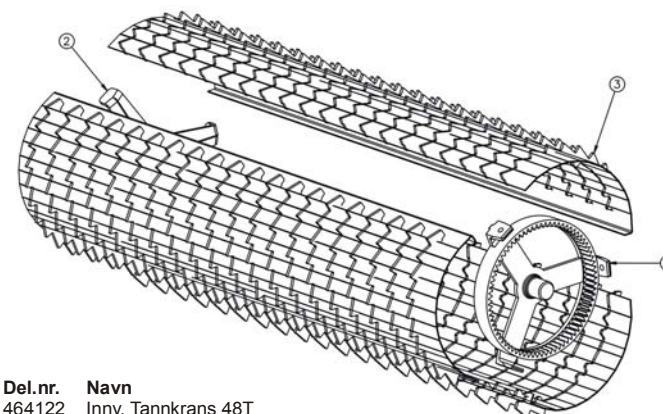
Regelmessig rengjøring av maskinen hindrer opphoping av gammelt gras og forlenger maskinens levetid.

Sjekk og rengjør inni knivtrommelen to ganger i løpet av sesongen, for å unngå at det hoper seg opp gras slik at knivtrommelen kommer i ubalanse.

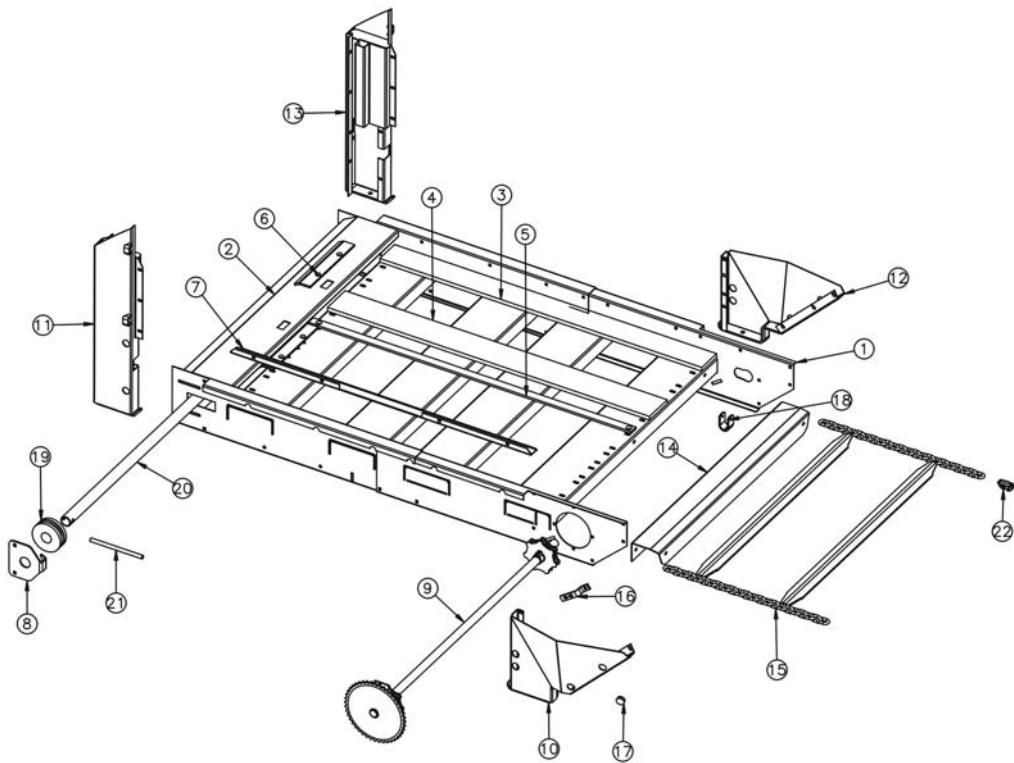
Bruk gjerne høytrykkspyler til rengjøring av maskinen, men spyl aldri direkte på lagre eller elektriske komponenter.



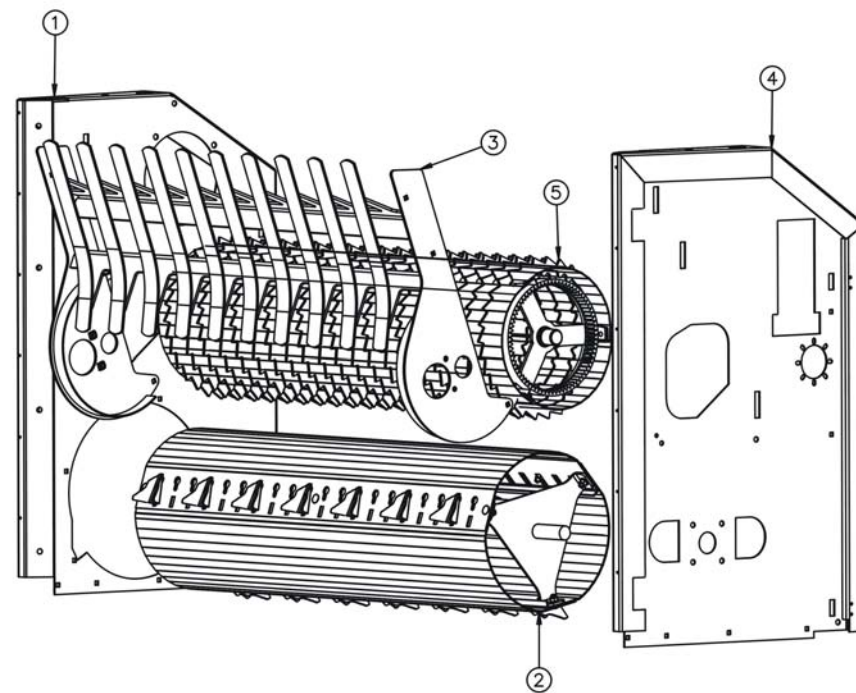
Nr	Antall	Del.nr.	Navn
1	3	17020	Segment-knivtrommel
2	1	17033	Aksel med endeplater
3	20	17106	Std.kniv RBK Flexifeed
4	2	17108	Skrape for knivtrommel



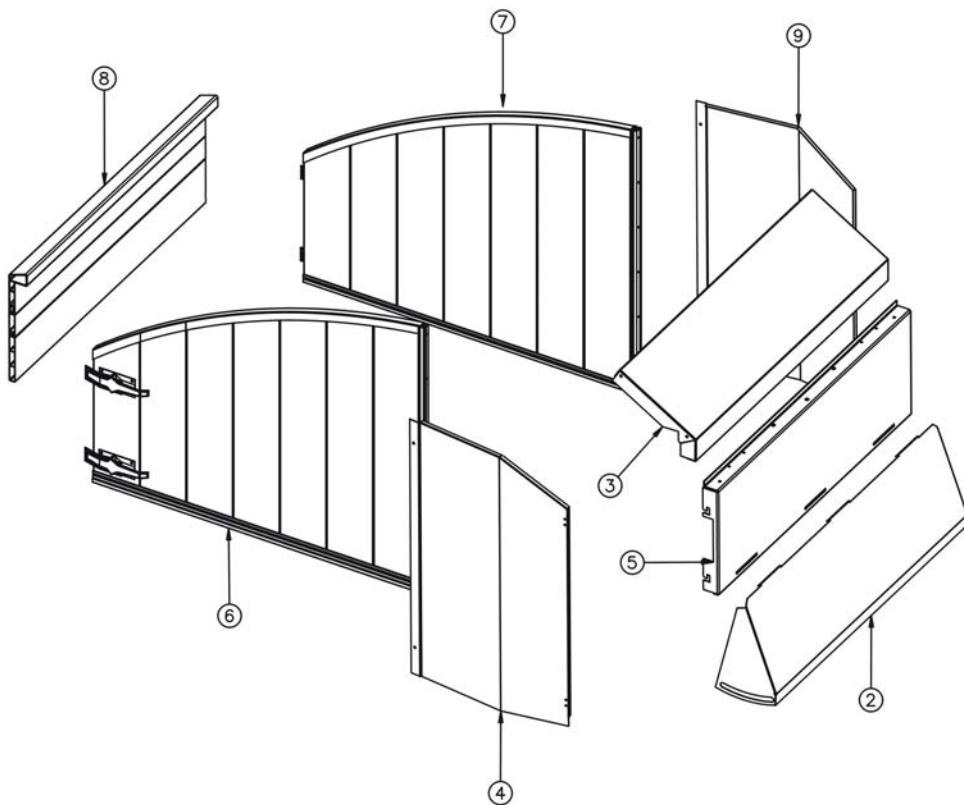
Nr	Antall	Del.nr.	Navn
1	1	464122	Innv. Tannkrans 48T
2	1	464720	Lagertapp F.464916. Taggtrommel
3	3	464917	1/3 Taggtrommel



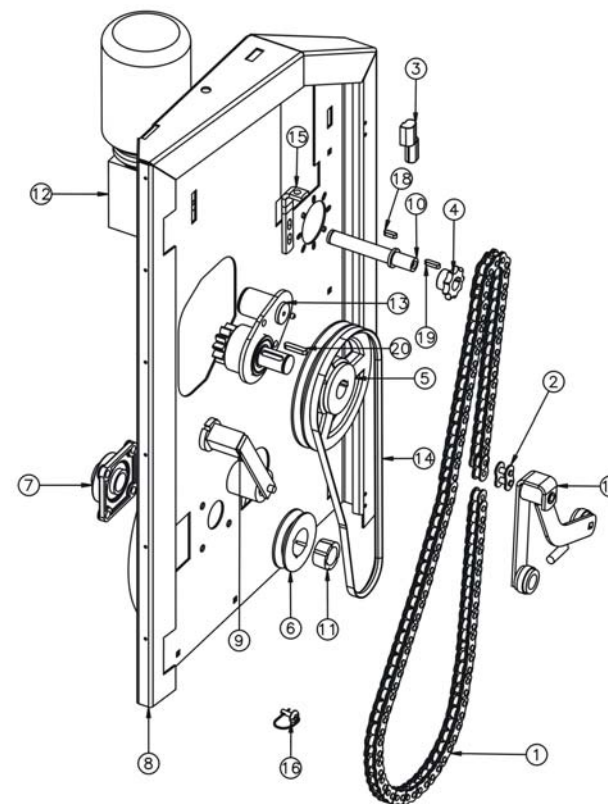
Nr	Antall	Del.nr.	Navn
1	1	17007	Frontseksjon bunnramme
2	1	17008	Bakseksjon bunnramme
3	6	17012	Bord 123mm
4	4	17013	Bord 148mm
5	3	17014	Slitelist
6	2	17015	Tverrlist
7	2	17016	Medbringere skjerm
8	2	17018	Strammebrakett
9	1	17034	Komp. drivaksel bunnbelte
10	1	17037	Sveist H. framfot
11	1	17038	Sveist H. bakfot
12	1	17062	Sveist V. framfot
13	1	17063	Sveist V. bakfot
14	1	17064	Transportørskjerm
15	5	17075	Sveist medbringer
16	2	17088	Avskraper
17	12	17094	Plastplugg 36x33
18	2	463225	Bøyle for transportør
19	2	463365	Løperull
20	1	463366	Aksel for løperull
21	2	463816	Pinneskruer M16x260
22	10	465119	Skjøteløkke f. medbringer



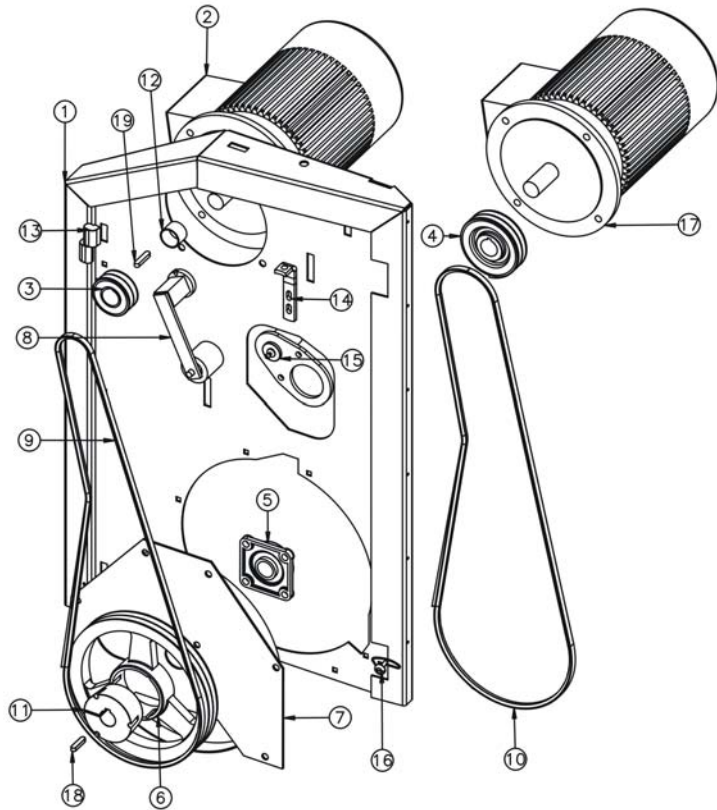
Nr	Antall	Del.nr.	Navn
1	1	17011	V. front sideplate RBK
2	1	17027	Knivtrommel-SAMM
3	1	17046	Grind
4	1	17073	Sveist H. sideplate
5	1	17104	Taggtrommel



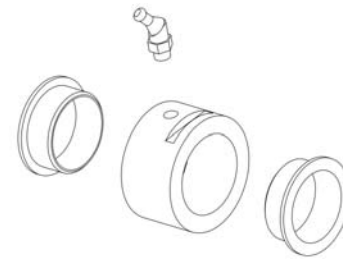
Nr	Antall	Del.nr.	Navn
2	1	17029	Frontluke
3	1	17030	Toppdeksel
4	1	17031	Høyre sidedeksel
5	1	17028	Frontdeksel
6	1	17058	Alu Høyre sidedør
7	1	17059	Alu venstre sidedør
8	1	17060	Alu bakkarm
9	1	17069	Venstre sidedeksel



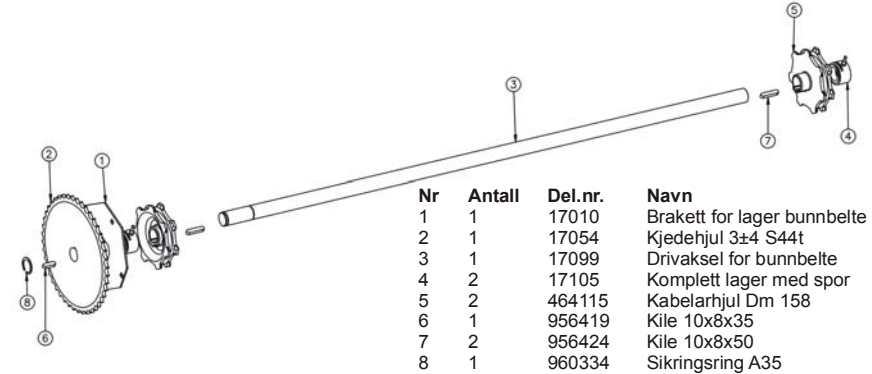
Nr	Antall	Del.nr.	Navn
1	1	17026	Elite 3/4 Kjede 103 løkker
2	1	17039	3/4 kjedelås med fjærpinne
3	2	17047	Hengsle 420-11 H. side
4	1	17051	Kjedishjul 3/4 S9t
5	1	17055	Reimbane 1 spor B236
6	1	17056	Kilereimskive spb 100x1 m/kon
7	1	17057	Flenslager
8	1	17073	Sveist H. sideplate
9	1	17078	Komplett reimstrammer
10	1	17083	Enkel utgående aksel NRV63E
11	1	17084	Bussning 161035
12	1	17087	Snekkveksel
13	1	17091	Kpl. H. lager taggtrommel
14	1	17109	Kilereim B 52
15	1	17093	Strammvinkel for grind
16	2	17096	Camlock 1/4 turn
17	1	474910	Komplett kjedestrammer
18	1	956318	Kile 8x7x30
19	1	956319	Kile 8x7x35
20	1	956424	Kile 10x8x458



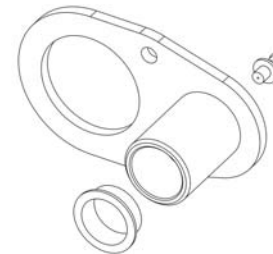
Nr	Antall	Del.nr.	Navn
1	1	17011	V. front sideplate RBK
2	1	17048	7,5 kw motor
3	1	17052	Reimbane 2 spor A85
4	1	17053	Reimbane 2 spor A132
5	1	17057	Flenslager
6	1	17068	Reimbane 2 spor A315
7	1	17071	Sveist lagerbrakett for knivtrommel
8	1	17078	Komplett reimstrammer
9	2	17080	A-Reim 2184
10	2	17082	A-Reim 2261 mm
11	1	17085	Bussning 251735
12	1	17086	Avstandshylse
13	2	17092	Hengsle 410-11
14	1	17093	Strammevinkel for grind
15	1	17095	Kpl. V. lager taggtrommel
16	2	17096	Camlock 1/4 turn
17	1	17097	11 kw motor
18	1	956423	Kile 10x8x45
19	1	956423	Kile 10x8x50



Nr	Antall	Del.nr.	Navn
1	2	17098	Igus GFM 3538-16
2	1	474218	Lagerhus med spor
3	1	961932	Smørenippel 45gr. 8x1

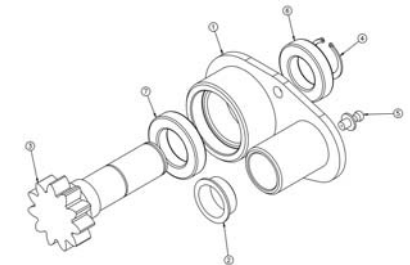


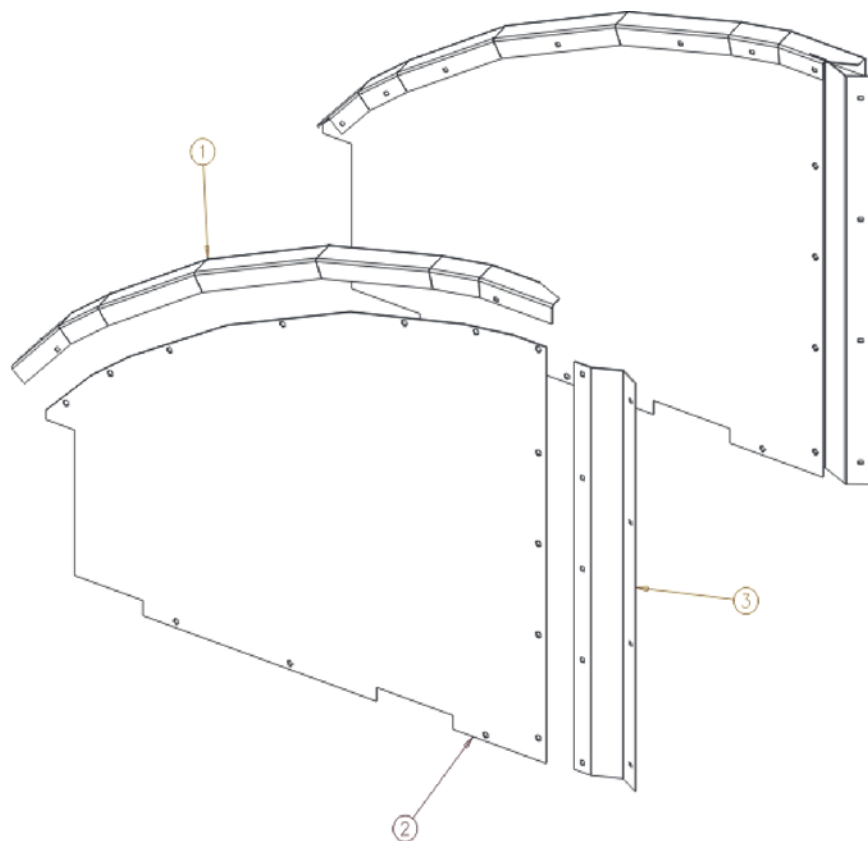
Nr	Antall	Del.nr.	Navn
1	1	17010	Brakett for lager bunnbelte
2	1	17054	Kjedehjul 3±4 S44t
3	1	17099	Drivaksel for bunnbelte
4	2	17105	Komplett lager med spor
5	2	464115	Kabelarhjul Dm 158
6	1	956419	Kile 10x8x35
7	2	956424	Kile 10x8x50
8	1	960334	Sikringsring A35



Nr	Antall	Del.nr.	Navn
1	1	17081	V. opplagring for grind
2	1	17098	Igus GFM 3538-16
3	1	961930	Smørenippel M8

Nr	Antall	Del.nr.	Navn
1	1	17040	Lagerhus- grind
2	1	17098	Igus GFM 3538-16
3	1	464126	Tannhjul m. aksel
4	1	960334	Sikringsring A35
5	1	961930	Smørenippel M8
6	1	970507	Kulelager 6007-2RS
7	1	970508	Kulelager 6008-2RS





Nr	Antall	Del.nr	Navn
1	2	17121	Toppliste sideplate
2	2	17122	Sideplate
3	2	17123	Frontfeste for sideplate

Tilleggsutstyr

Hastighetsregulering av bunnbelte 460026

Der en kjører tunge rundballer(over 900kg) eller store silohiv(over 600kg), eller annen tung masse kan det være en fordel å kunne regulere hastigheten på bunnbelte, slik at en slipper at massen presser på knivtrommel og kveler den.

460026 Steppkjøring av bunnbelte

Spesialkniver for tørr masse 465019

Ved kjøring av tørr, lang masse(over 40% tørrstoff), er det nødvendig å sette på andre kniver på maskinen. Dette for å hindre kiling av kniv/taggtrommel.

465019 Knivsett m. skr. for tørr masse(over 40% tørrstoff)

Utstyr for hjuldrift 460070 460049

På den stasjonære maskinen kan det monteres hjulutstyr slik at den kan brukes som fôrutlegger. En går da etter maskinen, og styrer der som fôret kommer ut. Dette gjør at en har kontroll på mengden fôr en legger ut. Kjørehastigheten kan reguleres trinnløst.

460070 Hjulutstyr RBK Flexifeed,230V

460049 Hjulutstyr RBK Flexifeed,400V

Utstyr for skinnemontering 460036 460037 460071 460038

Den stasjonære maskinen kan påmonteres oppheng for en eller to skinner. En går da etter maskinen og styrer kjøring. Kjørehastighet kan reguleres trinnløst.

460036 Oppheng for en skinne

460037 Oppheng for to skinner

460071 Styring av løpekatter RBK Flexifeed,230V

460038 Styring av løpekatter RBK Flexifeed,400V

Stativ for heving av maskin 460034 460035

Ved behov kan maskinen heves enten 0,5 eller 1m fra gulvet. Dette gjør det mulig å komme under med hjulgrabb. Heving av maskin forenkler og rengjøring under maskinen. Maskinen må skrues fast til stativet, og vi anbefaler også at stativet boltes til underlaget.

460034 Stativ 50cm

460035 Stativ 100cm

Fleksibel rundballekutter



Tekniske spesifikasjoner	Stasjonær	Hjulgående	Takmontert
Max. ballediameter grass	Ø 1,60 m (max. 1,2t)	Ø 1,60 m (max. 1,2t)	Ø 1,60 m (max. 1,2t)
Max. ballediameter halm	Ø 1,60 m	Ø 1,60 m	Ø 1,60 m
Max. ballebredde	1,20 m	1,20 m	1,20 m
Innvendig volum	2,3m ³	2,3m ³	2,3m ³
Effektbehov	7,5 + 0,75 kW	7,5 + 0,75 + 1,5 kW	7,5 + 0,75 + 0,36 kW
Spenning	230/400 V	230/400 V	230/400 V
Minimum sikring	35/25 A	50/35 A	35/25 A
Lengde	2,42 m	3,30 m	2,42 m
Bredde	1,62 m	1,62 m	1,62 m
Høyde	1,60 m	1,80 m	Krever min. 1,70 m
Hjulavstand senter/senter (hjulbredde 12 cm)	-	141 cm	fra gulv til skinne
Vekt	995 kg	1125 kg	1075 kg
Kapasitet for gras	5 - 10 min. pr balle*		
Kapasitet for halm	10 - 25 min. pr balle*		

* kuttetid kan variere med ballens størrelse, vekt, grastype, tørrstoffinnhold m.m.

Norsk patent nr.: 164871

Produsenten forebeholder seg retten til endringer uten forvarsel.



Postboks 25 - 4349 Bryne
Telefon 51 77 21 00 - Telefaks 51 77 21 01
landbruk@serigstad.no - www.serigstad.no

Forhandler: