

Bruksanvisning

SMARTLINK



Vi sikrer fôrkvaliteten og automatiserer tungt og tidkrevende arbeid.

Viktig for dyrevelferden, bonden og samfunnet.

www.serigstad.no

Rev.
14.12.2020



INNHALDSFORTEGNELSE

| | |
|----------------------|--------|
| Introduksjon..... | side 3 |
| Generell info..... | side 4 |
| Tilkobling..... | side 5 |
| Notater..... | side 7 |
| Notater/Kontakt..... | side 8 |

Kjære kunde!

Vi takker for den tillit De viser vårt firma med anskaffelse av Serigstad sin SmartLink. Produktet er velutprøvet og bygger på meget driftsikker og kjent teknologi. Produktet tilfredsstiller strenge krav til kvalitet.

Ved levering skal vår forhandler ha gjort Dem kjent med kontroll, vedlikehold og justeringer av maskinen. Den korte innføringen er ingen erstatning for mer detaljert og nødvendig informasjon som gis i denne instruksjonsboken.

Instruksjonsboken gir detaljerte sikkerhetsinstrukser, informasjon om bruk, viktige detaljer før oppstart, kjennskap til funksjoner, igangkjøring, feilsøking, vedlikehold og håndtering av OneTouch Feeder II.

Det er ett års garanti mot fabrikasjons- og materialfeil. Serigstad Agri forbeholder seg retten til konstruksjonsendring uten forpliktelser for tidligere leverte produkter.

Vi håper produktet tilfredsstiller dine forventninger og behov!
Vennlig hilsen



Helge Njærheim
Produkt- & Utviklingsleder
Serigstad Agri AS

GENERELL INFO.

SmartLink - kommunikasjonsboks for automatisk start/ stopp av pumpe
Kommunikasjonsboksen henter ulike parameter fra traktor, for å starte og stoppe syretilsetningen etter kjøremønsteret.
Boksen er kompatibel med Serigstad Digital Flowmaster.

Innhold i pakken:

- Styreboks
- 1,5 m kabel til 7-polet kontakt iht. ISO 11789 (fastmontert)
- 1,5 m kabel til Digital Flowmaster (fastmontert)
- Bruksanvisning

Tekniske data

| | |
|----------------|---------------|
| Klassifisering | IP54 |
| Spenning | 12V |
| Temperatur | -20 til 60° C |



Oppsett og bruk

Enheten kobles mellom Digital Flowmaster og traktorens kommunikasjonskontakt (ISO 11786).

SmartLink fabrikkinnstillinger er at tre ulike parameter må være oppfylt før startsignal gis. Disse parameterne er:

1. Traktor må være i bevegelse.
2. PTO må være i gang
3. Pick up senket/hevet (programmert sammen med traktorens vendeteigs automatikk).

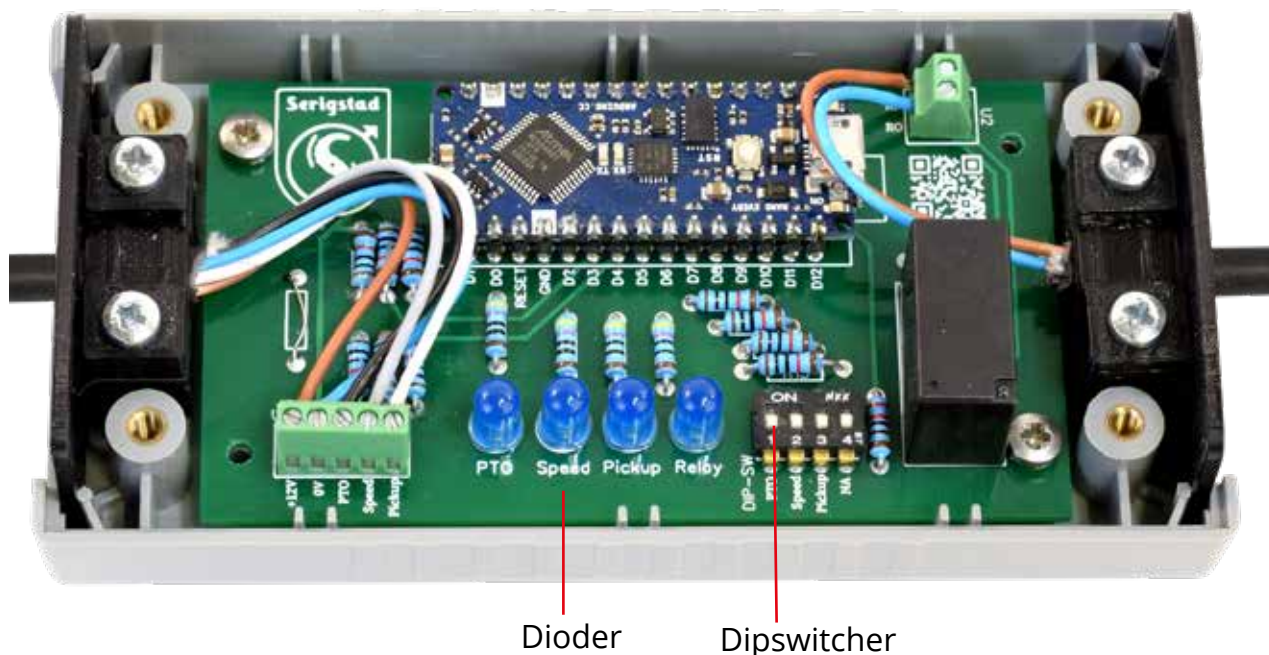
TILKOBLING

Under første gangs installasjon anbefales det at lokket til SmartLink tas av, for å få oversikt over når de forskjellige signalene er aktivert eller ikke. En lysdiode lyser opp når traktoren settes i bevegelse, en annen når PTO aktiveres og tredje diode fra trepunktshydraulikk (i arbeid/ute av arbeid).

Når alle tre diodene lyser, tennes den fjerde dioden merket med rele, som indikerer at SmartLink sender startsignal til Flowmaster og pumpen.

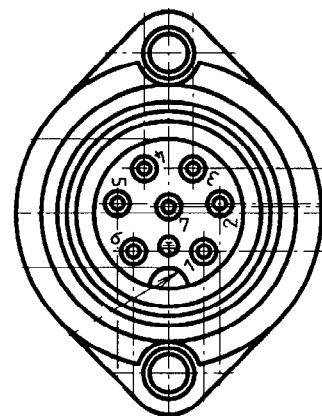
De ulike inputene kan aktiveres/deaktiveres via dipswitcher.

- | | |
|-----------------------|---|
| 1: PTO | PTO har rotasjonshastighet på > 0 |
| 2: Speed | Traktorhastighet er > 0 |
| 3: Pickup | Pickup er senket (rear three-point hitch in/out, 12v) |
| 4: Pickup (Invertert) | Brukes dersom pickupsignalet må inverteres |



Følgende pins må være operative i traktor kontakt ISO 11786 for å benytte samtlige funksjoner:

- Pin 2: Theoretical ground speed
- Pin 3: Rear PTO rotational speed
- Pin 4: Rear three-point implement in-work/out-of-work
- Pin 6: Power supply
- Pin 7: Common ground



Skisse av ISO 11786 kontakt hentet fra ISO 11786: 1995(E)





www.serigstad.no

Adresse: Vardheivegen 60, 4340 Bryne | E-post: ordre@serigstad.no | Tlf.: 46 85 46 65